

## 文藻外語大學形象辨識系統(Wenzao Identity System)使用及管理要點

- 一、 文藻外語大學為有效管理本校形象辨識系統(Wenzao Identity System，以下簡稱 WIS)含本校校名、標誌、行政與教學單位 logo 及商標，藉以提升向心力與歸屬感，特訂定本要點。
- 二、 本要點所稱校名，係指本校中、英文全稱、簡稱；校徽係指本校依法註冊具有表彰本校形象之標誌；商標係指依法註冊之校級商標或標章。
- 三、 學校標誌使用請遵守以下原則：(請參閱附件一)
  - (一) 學校標誌顏色變更請遵守以下原則：
    1. 使用全彩、白底黑色圖案、黑底白色圖案。
    2. 考量中文字特性，建議中文字體與校徽的最小尺寸為 30 毫米。
  - (二) 為確保一致性，學校標誌不應任意變動，應避免下列事項：
    1. 請勿變動顏色。
    2. 請勿變動方向。
    3. 請勿變動比例。
    4. 請勿裁剪學校標誌。
    5. 請勿變動學校標誌元素的位置。
    6. 請勿伸展學校標誌。
    7. 請勿勾勒學校標誌輪廓。
    8. 請勿對學校標誌添加新元素。
  - (三) 為確保學校標誌的易讀性，標誌應置於適當的背景上：
    1. 學校標誌應與背景形成鮮明對比，以確保其易讀性。
    2. 勿將學校標誌置於與其顏色相近的背景上，因為這會降低其易讀性。
    3. 學校標誌應置於圖像的清晰區域或加深圖案顏色以確保其易讀性。
    4. 勿將學校標誌置於複雜背景上，因為這會降低其易讀性。
- 四、 本校學校標誌業已取得商標專用權，未經申請核准使用者，視同侵權，本校保留相關法律請求權利。
- 五、 本校各單位若要使用學校標誌，請參閱本項要點，填妥「文藻外語大學形象辨識系統 Wenzao Identity System 使用申請表」，向公共關係室提出申請，學校相關衍生企業則由權責業管單位代為申請，並獲學校同意或授權始得使用。
- 六、 本要點陳請校長核定後公告，修正時亦同。

# 文藻外語大學形象辨識系統(Wenzao Identity System)

## 使用申請表

申請日期： 年 月 日

申請人姓名	單位	Email	
	分機		
申請使用項目	<input type="checkbox"/> 學校標誌(logo) <input type="checkbox"/> 院、系、所、中心及單位的標誌(logo) <input type="checkbox"/> 其他_____ (請說明)		
用途說明	1. 目的： 2. 預計製作完成時間： 3. 預計製作數量 4. 其他說明：		
備註說明	1. 本次申請限當次採購及製作使用，重新採購或製作均需重新提出申請。 2. 授權申請案通過審查後，應提供申請物品照片一份供學校備查。		
申請單位 二級主管簽章		申請單位 一級主管簽章	
處理情形(以下由公關室填寫)			
審核意見	<input type="checkbox"/> 同意 <input type="checkbox"/> 不同意	說明： <u>(請註記交付日期及時間)</u>	
承辦人簽章		單位主管核章	
驗收情形(以下由公關室填寫)			
驗收意見	<input type="checkbox"/> 符合 <input type="checkbox"/> 不符合 (說明：_____)	承辦單位核章	

109.04.27 修訂

## 附件一、學校標誌使用請遵守以下原則

### 一、顏色部分-學校標誌顏色變更請遵守以下原則：

1. 使用全彩、白底黑色圖案、黑底白色圖案。
2. 考量中文字特性，建議中文字體與校徽的最小尺寸為 30 毫米。



1

### 二、學校標誌不應任意變動，應避免下列事項

1. 請勿變動顏色。
2. 請勿變動方向。
3. 請勿變動比例。
4. 請勿裁剪學校標誌。
5. 請勿變動學校標誌元素的位置。
6. 請勿伸展學校標誌。
7. 請勿勾勒學校標誌輪廓。
8. 請勿對學校標誌添加新元素。

# The Logo (任意置換)

## Logo Misuse



To ensure consistency, the logo should not be altered.  
Avoid the following:

1. Do not alter the colours.
2. Do not alter the orientation.
3. Do not alter the proportions.
4. Do not crop the logo.
5. Do not alter the placement of the logo elements.
6. Do not stretch the logo.

7. Do not outline the logo.
8. Do not add new elements to the logo.

Please note that this applies to all logo variations.

2

### 三、學校標誌應置於適當的背景上

1. 學校標誌應與背景形成鮮明對比，以確保其易讀性。
2. 勿將學校標誌置於與其顏色相近的背景上，因為這會降低其易讀性。
3. 學校標誌應置於圖像的清晰區域或加深圖案顏色以確保其易讀性。
4. 勿將學校標誌置於複雜背景上，因為這會降低其易讀性。

# The Logo (背景色過重)

## Backgrounds



To ensure the legibility of the logo, the logo should be placed against suitable backgrounds. The following are some examples:

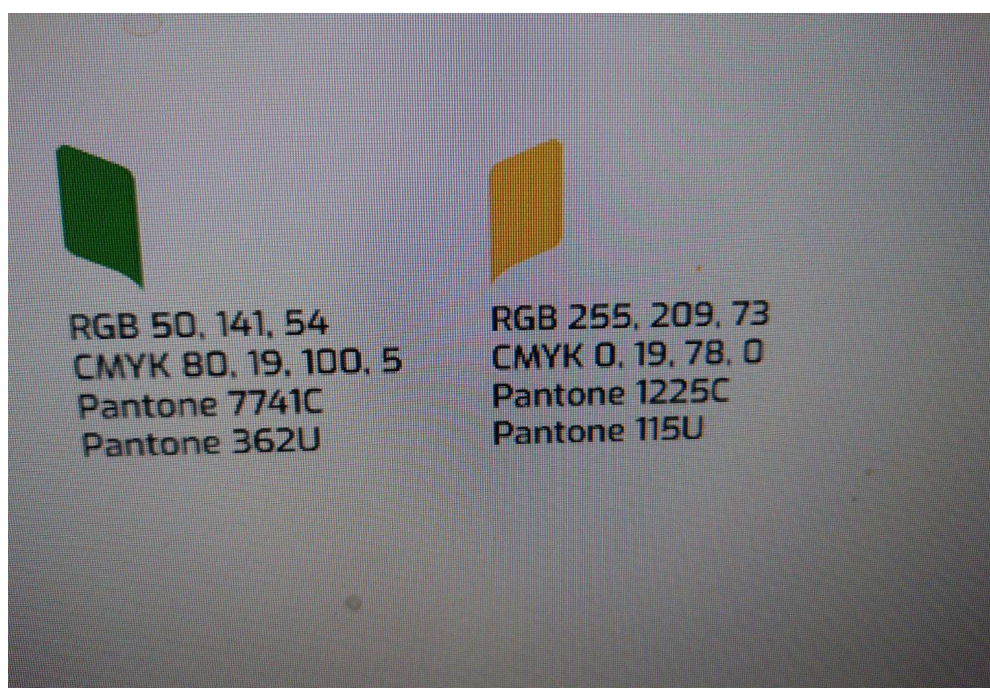
1. The logo should be placed against backgrounds which provide sufficient contrast to ensure its legibility.
2. Do not place the logo against backgrounds which are close to the colours of the logo, as this will reduce its legibility.

3. The logo should be placed in a clear area of an image or darken the image to ensure its legibility.
4. Do not place the logo against complicated backgrounds, as this will reduce its legibility.

Please note that this applies to all logo variations.

3

#### 四、文藻學校標誌標準色



## 文藻校徽設計原理與說明

### 一、 英文版

#### **The Book:**

The two sides of the logo comes together to form a book, highlighting Wenzao's core capability as a language school.

Together, the open pages of the book shown in the logo reflects the Wenzao-Ursuline story and spirit.

#### **Each side of the book represents a foundational element of the Wenzao Story:**

On the left, the logo shows "Wenzao" in Mandarin calligraphy, representing the school's history and background.

On the right, the logo shows the Ursuline Laurel Tree representing the school's Ursuline heritage and values.

#### **Speech Bubble & Butterfly:**

The two sides of the logo symbolises two speech bubbles that when combined becomes the wings of a butterfly.

This embodies the idea that good communication can crystallise into purposeful conversations, which can bring hope to build a purposeful global generation.

The butterfly also symbolises the transformation that all Wenzao students will go through during their time at Wenzao.

#### **The Branches & The Leaves:**

The Ursuline Laurel Tree is drawn with 3 core branches, with each branch having 5 leaves each.

Each branch represents a core group of people in the Wenzao family: the Students, the Faculty and Staff and finally the Alumni.

The 5 leaves represent the 5 core values of Wenzao.

#### **The Slope:**

The Laurel Tree is planted on a slope, symbolising that Wenzaorians are able to grasp opportunities and flourish despite challenges.

#### **The Roots:**

The roots of the Laurel Tree are deeply rooted beneath the ground, representing the strong foundations that all Wenzaorians are equipped with at Wenzao.





## 二、中文版

### 書本：

校徽的兩側合起來形成一本書，強調出文藻作為語言學校的核心能力。

校徽中，書本的開啟頁共同反應了文藻-吳甦樂的故事及精神。

### 書本的兩面均代表文藻故事的基本要素：

校徽的左側展現了中文書法所書寫的文藻，其代表學校的歷史與背景。

校徽的右側呈現出吳甦樂月桂樹，其象徵學校的吳甦樂傳統與價值。

### 話框與蝴蝶：

校徽的兩側代表兩個話框，當它們組合在一起時便形成了蝴蝶的翅膀。

這體現出良好溝通可形成有目的對話的想法，為建立有目的的全球一代帶來希望。

蝴蝶也象徵著所有文藻學生在求學期間中所經歷的轉變。



### 枝幹與樹葉：

吳甦樂月桂樹繪有三枝核心枝幹，每個枝幹均長有五片樹葉。

每個枝幹均代表文藻家族中的核心人群：學生、教職員及校友。

五片樹葉代表著文藻的五個核心價值。

### 斜坡：

月桂樹種在斜坡上，象徵著儘管面對挑戰，文藻人也能抓住機運並蓬勃發展。

### 樹根：

月桂樹根深紮地底，代表所有文藻人在求學期間所獲取的堅固基礎。

